

IP67 现场型 IO 系统
IO-Link 主站 EtherCAT 协议
AUEC M12-841608-NP67-8A0B
产品使用手册





目录

一、简介	1
1.1 模块面板图	1
1.2 技术规格	2
1.3 外形尺寸图	3
二、模块说明	3
2.1 指示灯说明	3
2.2 端口说明	4
2.3 拨码说明	5
2.4 COE 参数说明	5
2.5 PDO 参数说明	7
三、使用示例	9
3.1 AUEC M12-841608-NP67-8A0B 与 TwinCAT3 通讯	9
3.1.1 通讯连接	10
3.1.2 硬件配置	10
3.1.3 安装 XML 文件	10
3.1.4 新建工程与组态	11
3.1.5 配置参数	12
3.1.6 数据监控	15
3.1.7 COE 参数数据说明	17

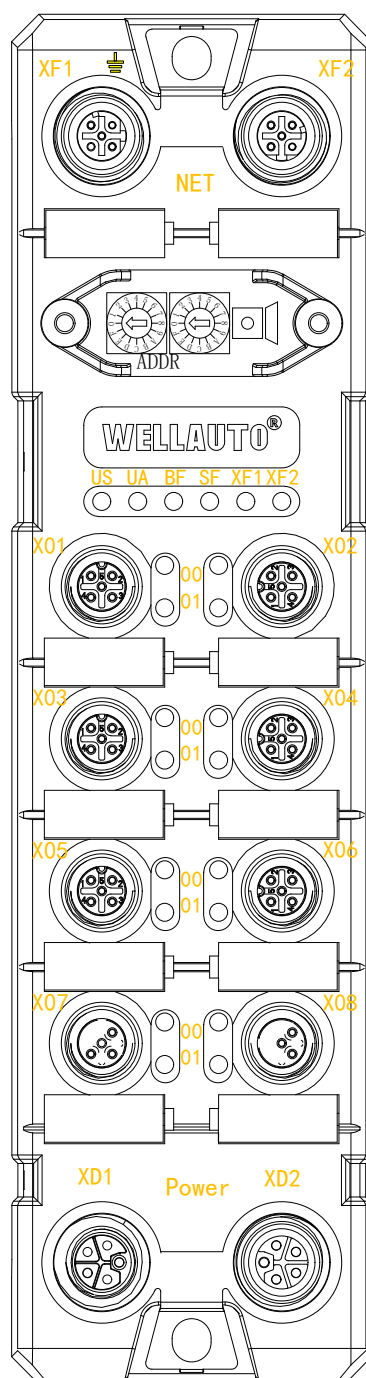


版本	说明
V1.0	初始版本。
V1.1	更改了一些参数说明。
V1.2	更改一些技术规格参数说明。
V1.3	更改 X01~X06 的 0、1 指示灯定义。
V1.4	更改 config 配置说明
V1.5	更改 COE 参数说明
V1.6	更改 COE 参数中 0x2013~0x2022 事件的数据类型，byte 改为 word

一、简介

AUEC M12-841608-NP67-8A0B 耦合器是现场型 IO-LINK 主站模块，EtherCAT 总线协议、8 路 IO-Link 接口（8 路 ClassA），通过配置可实现本地有 16DI（PNP 型）、8DO（NPN 或者 PNP），同一接口 DI、DO、IO-link 协议不能复用，24VDC 供电，自动协商机制，自动翻转功能。

1.1 模块面板图

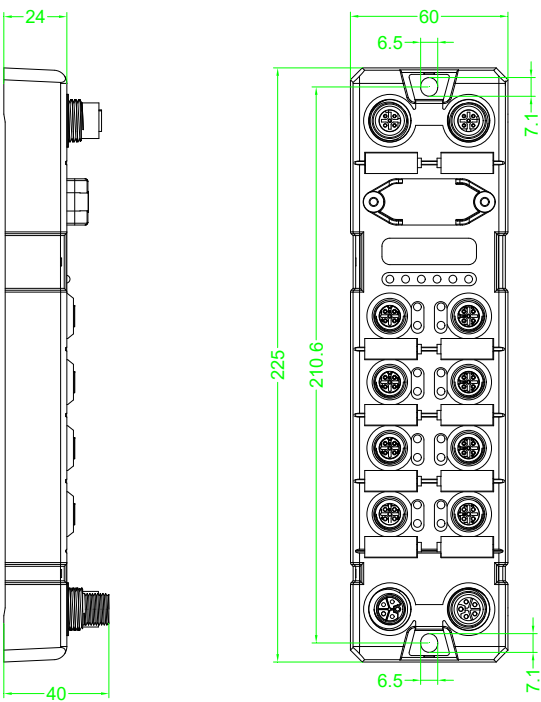




1.2 技术规格

订货号	AUEC M12-841608-NP67-8A0B
描述	8* Class A, EtherCAT 接口 IO-Link 主站
总线传输	
通讯协议	EtherCAT
工作模式	自动协商机制, 自动翻转功能
传输速率	10/100 Mbps
地址分配	系统自动分配或拨码设置
拓扑功能	支持
供电电源	
工作电压	24 VDC (18~30VDC)
模块消耗电流	最大 200mA
系统及输入信号供电	Us, 不超过 8A
辅助电源供电	Ua, 不超过 8A
电气隔离	Us/Ua: 24V 隔离, 0V 隔离
接口类型	
电源供电	2 * L-code 5pin, 针端 (输入) + 孔端 (输出)
总线通讯	2 * M12 D-code 4pin, 孔端
信号连接	8 * M12 A-code 5pin, 孔端
电气参数	
接口信号类型	DI/DO/IO-Link 软件可配置
IO-Link 通道数	8
IO-Link 接口类型	8*Class-A
IO-Link 版本	IO-Link V1.1
IO-Link 传输速率	COM1 (4.8kbps)、COM2 (38.4kbps)、COM3 (230.4kbps)
输入通道数	最大 16
输入供电电流	IO-Link 接口最大 1.6A, 普通信号接口最大 200mA
辅助供电电流	—
输入信号类型	PNP 型
输入延时	不超过 1.6ms
输出通道数	最大 8
输出供电电流	每通道最大 2A
输出信号类型	PNP/NPN 型 (可配置)
输出开关频率	阻性负载 100Hz, 感性负载 5Hz
诊断	
通讯状态	LED 指示, 通讯报文
供电监测	有, 低电压报警
短路和过载保护	有, LED 指示
防护等级	IP67 (IP65 可定做)
温度范围	工作环境温度 -20~60° C (存储温度 -40~85 ° C)

1.3 外形尺寸图



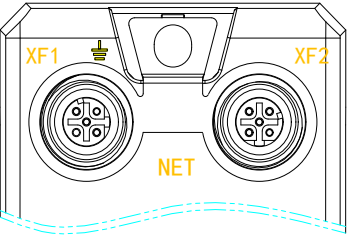
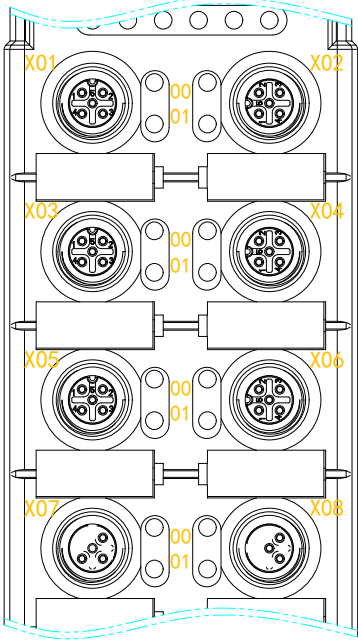

二、模块说明

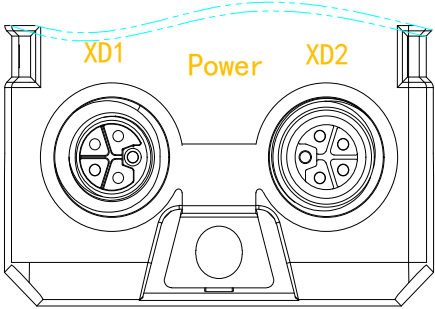
2.1 指示灯说明

指示灯	说明
US	耦合器电源指示灯，供电正常时点亮，否则熄灭。
UA	外设供电电源指示灯，正常时点亮，否则熄灭。
BF	EtherCAT 通讯灯： 长亮：EtherCAT 通讯故障； 熄灭：EtherCAT 通讯正常；
SF	闪烁：IO-LINK 组态错误，配置字节小于 IO-LINK 从站的 输入输出字节时，指示灯闪烁。 熄灭：扩展模块无错误。
XF1	IN 口通讯指示灯，指示灯点亮表示 IN 口通讯连接。
XF2	OUT 口通讯指示灯，指示灯点亮表示 OUT 口通讯连接。
X01~X08 的 1 指 示灯（绿色）	IO-LINK 电源指示灯： ①长亮：IO-LINK 主站对从站正常供电； ②闪烁或者熄灭：未正常对从站供电。 标准 IO 电源指示灯： ①长亮：主站对外正常供电； ②熄灭：未正常对外供电。

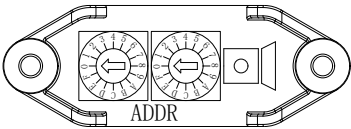
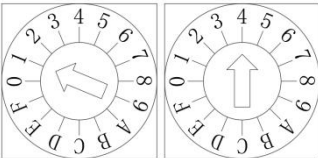
指示灯	说明
X01~X08 的 0 指示灯（绿色）	I0-LINK 通讯指示灯： ①长亮：I0-LINK 通讯正常； ②闪烁：I0-LINK 通讯异常。
X01~X08 的 0 指示灯（绿色）	作为标准 I0 模式时，C/Q（即 4 管脚）配置为数字量输出通道时： 熄灭：无信号输出； 点亮：有信号输出； C/Q（即 4 管脚）配置为数字量输入通道时： 熄灭：无信号输入； 点亮：有信号输入；

2.2 端口说明

端口	说明
	EtherCAT 通讯接口： XF1、XF2 为 D-Code 航空母插头，内螺纹； XF1 为 EtherCAT 通讯连接 IN 口，XF2 为 EtherCAT 通讯连接 OUT 口。
	接口为航空母插头，内螺纹； 接口 X01~X08 为 Class A 型，在软件上可以配置，详细设置见本手册章节“2.5 PDO 参数说明”，接口管脚定义如下：  1: 供电电源 24V+ 2: 可配置标准 IO; 3: 供电电源 GND 4: IO-Link 通信或者可配置标准 IO 5: 供电电源 GND 注： (1) 管脚 2、4 可配置为数字量 IO。 (2)X01~X08 端口配置为 IO-LINK 通讯或 PNP/NPN 输出时，管脚 2 可作为数字量输入，PNP 型，管脚 3 为其 COM 端。

端口	说明
	<p>XD1 接口：电源输入端，接口为航空公插头，外螺纹；</p> <p>管脚定义：</p> <ol style="list-style-type: none">1: 系统及信号负载电源 U_{s+}2: 辅助供电电源 U_{a-}3: 系统及信号负载电源 U_{s-}4: 辅助供电电源 U_{a+}5: PE <p>XD2 输出 24V 端，接口为航空母插头，内螺纹；</p> <p>端口管脚定义：</p> <ol style="list-style-type: none">1: 系统及信号负载电源 U_{s+}2: 辅助供电电源 U_{a-}3: 系统及信号负载电源 U_{s-}4: 辅助供电电源 U_{a+}5: PE

2.3 拨码说明

拨码	说明
	<p>拨码采用两个 16 进制旋钮拨码，用于设置 ID 地址。</p> <p>例如：要设置站地址 20，将 20 转换成 16 进制为 0x14，则第一个拨码旋转到 1，第二个拨码旋转到 4；</p> <p>如图所示：</p> 

2.4 COE 参数说明

对象字典	子索引	名称	数据类型	含义
0x2001	0x01	EtherCATBusErrOutputEN	Byte	通讯错误输出使能， 0: 输出清零；1: 输出保持。
0x2002	0x01	ExtNum	Byte	连接的 IO-LINK 从站模块数量
	0x02	LocalErr	Byte	本地模块错误
	0x03~ 0x0A	EM1Err~EM8Err	Byte	连接的 IO-LINK 从站模块错误； 0: 无错误； 1: 未连接或者未组态。



对象字典	子索引	名称	数据类型	含义
0x2005~ 0x2012	0x01	index	Word	端口 X01~X08 所接 IO-LINK 从站的 ISDU 索引
	0x02	subindex	Byte	端口 X01~X08 所接 IO-LINK 从站的 ISDU 子索引
	0x03	Parameter length	Byte	端口 X01~X08 所接 IO-LINK 从站的数据宽度 (最大 32 个字节)
	0x04	Write	Byte	写 (值 1 有效), 置 1 成功后值会自动置为 0.
	0x05	Read	Byte	读 (值 1 有效), 置 1 成功后值会自动置为 0.
	0x06~ 0x25		Byte	端口 X01~X08 所接 IO-LINK 从站的参数配置
0x2013~ 0x201A	0x01	event length	Word	端口 X01~X08 已有的主站端全部事件个数, 最多同时保存 255 个, 满了往前覆盖。
	0x02	event index	Word	端口 X01~X08 要查询的事件索引, 如输入超过最大个数, 读最后一个。
	0x03	Life cycle	Word	端口 X01~X08 上电次数, 最多同时保存 255 次, 满了清零重新计数。
	0x04	run time	Dword	端口 X01~X08 上电运行时间, 单位: s; 掉电清零。
	0x05	Event mode type	Word	Bit7~Bit4 为 mode: 0001:single short; 0010:disappeared; 0011:appeared; Bit3~Bit0 为 type: 0001: Notification; 0010:Warning; 0011>Error;
	0x06	Event code	word	端口 X01~X08 的主站事件代码, 详见表 “IO-LINK 主站 EVENT CODE 代码” 。
	0x07	Clear	Word	清除端口 X01~X08 主站端所有事件 (值 1 有效), 置 1 成功后值会自动置为 0.
0x201B~ 0x2022	0x01	event length	Word	端口 X01~X08 已有的从站端全部事件个数, 最多同时保存 255 个, 满了往前覆盖。
	0x02	event index	Word	端口 X01~X08 要查询的事件索引, 如输入超过最大个数, 读最后一



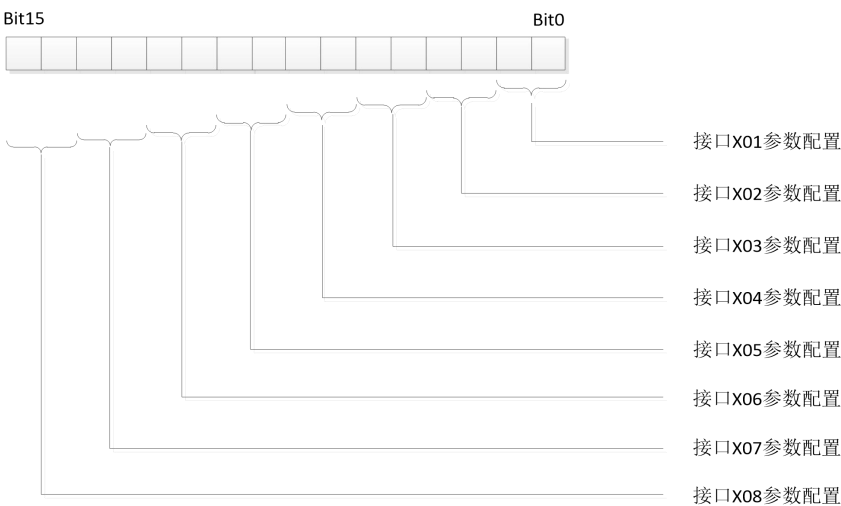
对象字典	子索引	名称	数据类型	含义
				个。
	0x03	Life cycle	Word	端口 X01~X08 上电次数，最多同时保存 255 次，满了清零重新计数。
	0x04	run time	Dword	端口 X01~X08 上电运行时间，单位：s；掉电清零。
	0x05	Event mode type	Word	Bit7~Bit4 为 mode： 0001:single short； 0010:disappeared； 0011:appeared； Bit3~Bit0 为 type： 0001: Notification； 0010:Warning； 0011>Error；
	0x06	Event code	word	端口 X01~X08 的从站事件代码，事件代码由所接的 IO-LINK 从站模块定义。
	0x07	Clear	Word	清除端口 X01~X08 从站端所有事件（值 1 有效），置 1 成功后值会自动置为 0。
0x6000	0x01	ID	Word	耦合器 EtherCAT 站地址

IO-LINK 主站 EVENT CODE 代码

代码	说明	备注
0x1804	IO-Link 模式 C/Q 短路	
0x1805	PHY6360 过温警告	
0x1807	L+电源过流	
0x1813	C/Q 模式过流	
0xFF21	IO-Link 已连接	
0xFF22	IO-Link 断开连接	

2.5 PDO 参数说明

IO-Link Setting —> Port_Config 参数对应的各个接口设置，每两个 bit 对应一个接口的参数配置，如下图所示：



ClassA 接口	参数设置说明
X01~X08	<p>0:IO-LINK, 接口用于 IO-LINK 通讯, 可接 IO-LINK 模块; I/Q Input, 接口管脚 2 设置为数字量 PNP 型输入; (需组态打开 IO-Link 功能)</p> <p>1:C/Q Input, 接口管脚 4 设置为数字量 PNP 型输入; I/Q Input, 接口管脚 2 设置为数字量 PNP 型输入;</p> <p>2:C/Q Output (PNP), 接口管脚 4 设置为数字量 PNP 型输出; I/Q Input, 接口管脚 2 设置为数字量 PNP 型输入;</p> <p>3:C/Q Output (NPN), 接口管脚 4 设置为数字量 NPN 型输出; I/Q Input, 接口管脚 2 设置为数字量 PNP 型输入;</p> <p>注: 接口 X01~X08 默认设置为 0, 即 IO-LINK 模式。</p>

参数名称	说明
Inputs	
P0_ClassA_CQ_In	接口 X01 设置为 C/Q Input, 管脚 4 对应的数字量输入数据地址。
P0_ClassA_IQ_In	接口 X01 设置为 I/Q Input, 管脚 2 对应的数字量输入数据地址。
P1_ClassA_CQ_In	接口 X02 设置为 C/Q Input, 管脚 4 对应的数字量输入数据地址。
P1_ClassA_IQ_In	接口 X02 设置为 I/Q Input, 管脚 2 对应的数字量输入数据地址。
P2_ClassA_CQ_In	接口 X03 设置为 C/Q Input, 管脚 4 对应的数字量输入数据地址。
P2_ClassA_IQ_In	接口 X03 设置为 I/Q Input, 管脚 2 对应的数字量输入数据地址。
P3_ClassA_CQ_In	接口 X04 设置为 C/Q Input, 管脚 4 对应的数字量输入数据地址。
P3_ClassA_IQ_In	接口 X04 设置为 I/Q Input, 管脚 2 对应的数字量输入数据地址。



参数名称	说明
P4_ClassA_CQ_In	接口 X05 设置为 C/Q Input，管脚 4 对应的数字量输入数据地址。
P4_ClassA_IQ_In	接口 X05 设置为 I/Q Input，管脚 2 对应的数字量输入数据地址。
P5_ClassA_CQ_In	接口 X06 设置为 C/Q Input，管脚 4 对应的数字量输入数据地址。
P5_ClassA_IQ_In	接口 X06 设置为 I/Q Input，管脚 2 对应的数字量输入数据地址。
P6_ClassA_CQ_In	接口 X07 设置为 C/Q Input，管脚 4 对应的数字量输入数据地址。
P6_ClassA_IQ_In	接口 X07 设置为 I/Q Input，管脚 2 对应的数字量输入数据地址。
P7_ClassA_CQ_In	接口 X08 设置为 C/Q Input，管脚 4 对应的数字量输入数据地址。
P7_ClassA_IQ_In	接口 X08 设置为 I/Q Input，管脚 2 对应的数字量输入数据地址。
Outputs	
P0_ClassA_CQ_Out	接口 X01 设置为 C/Q Output(PNP)或（NPN），时管脚 4 对应的数字量输出地址。
P1_ClassA_CQ_Out	接口 X02 设置为 C/Q Output(PNP)或（NPN），时管脚 4 对应的数字量输出地址。
P2_ClassA_CQ_Out	接口 X03 设置为 C/Q Output(PNP)或（NPN），时管脚 4 对应的数字量输出地址。
P3_ClassA_CQ_Out	接口 X04 设置为 C/Q Output(PNP)或（NPN），时管脚 4 对应的数字量输出地址。
P4_ClassA_CQ_Out	接口 X05 设置为 C/Q Output(PNP)或（NPN），时管脚 4 对应的数字量输出地址。
P5_ClassA_CQ_Out	接口 X06 设置为 C/Q Output(PNP)或（NPN），时管脚 4 对应的数字量输出地址。
P6_ClassA_CQ_Out	接口 X07 设置为 C/Q Output(PNP)或（NPN），时管脚 4 对应的数字量输出地址。
P7_ClassA_CQ_Out	接口 X08 设置为 C/Q Output(PNP)或（NPN），时管脚 4 对应的数字量输出地址。

三、使用示例

3.1 AUEC M12-841608-NP67-8A0B 与 TwinCAT3 通讯

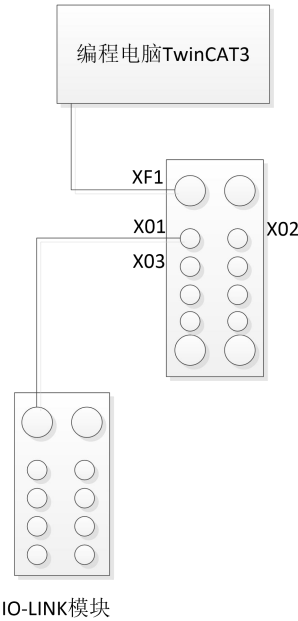
本示例以 X01 接一个 2byte 输入/2byte 输出的巴鲁夫 IO-Link BNI IOL-302-002-K006 模块、X02 设置为数字量输入，X03 设置为数字量输出，来介绍 AUEC M12-841608-NP67-8A0B 耦合器的使用。X01~X08 配置如下表所示：

接口	配置	说明
X01	IO-LINK	接一个 2byte 输入/2byte 输出的 IO-LINK 模块
X02	I/Q(C/Q) Input	设置为数字量输入
X03	C/Q Output(PNP)	设置为数量 PNP 型晶体管输出

接口	配置	说明
X04	IO-LINK	未用到，默认为 IO-LINK
X05	IO-LINK	未用到，默认为 IO-LINK
X06	IO-LINK	未用到，默认为 IO-LINK
X07	IO-LINK	未用到，默认为 IO-LINK
X08	IO-LINK	未用到，默认为 IO-LINK

3.1.1 通讯连接

通讯连接示意图，如下图所示：



3.1.2 硬件配置

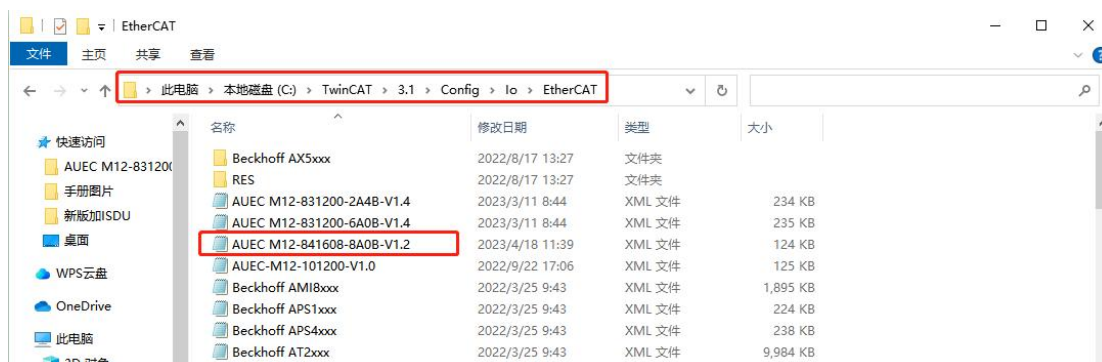
硬件配置如下表所示：

硬件	数量	备注
编程电脑	1 台	安装 TwinCAT3 软件
AUEC M12-841608-NP67-8A0B	1 个	EtherCAT 通讯耦合器
巴鲁夫 IO-Link BNI IOL-302-002-K006 模块	1 个	2byte 输入/2byte 输出
网线	1 条	AUEC M12-841608-NP67-8A0B 配套的网线
IO-LINK 通讯连接线	1 条	AUEC M12-841608-NP67-8A0B 配套的线
耦合器电源线	1 条	AUEC M12-841608-NP67-8A0B 配套的线
24V 开关电源	1 个	

3.1.3 安装 XML 文件

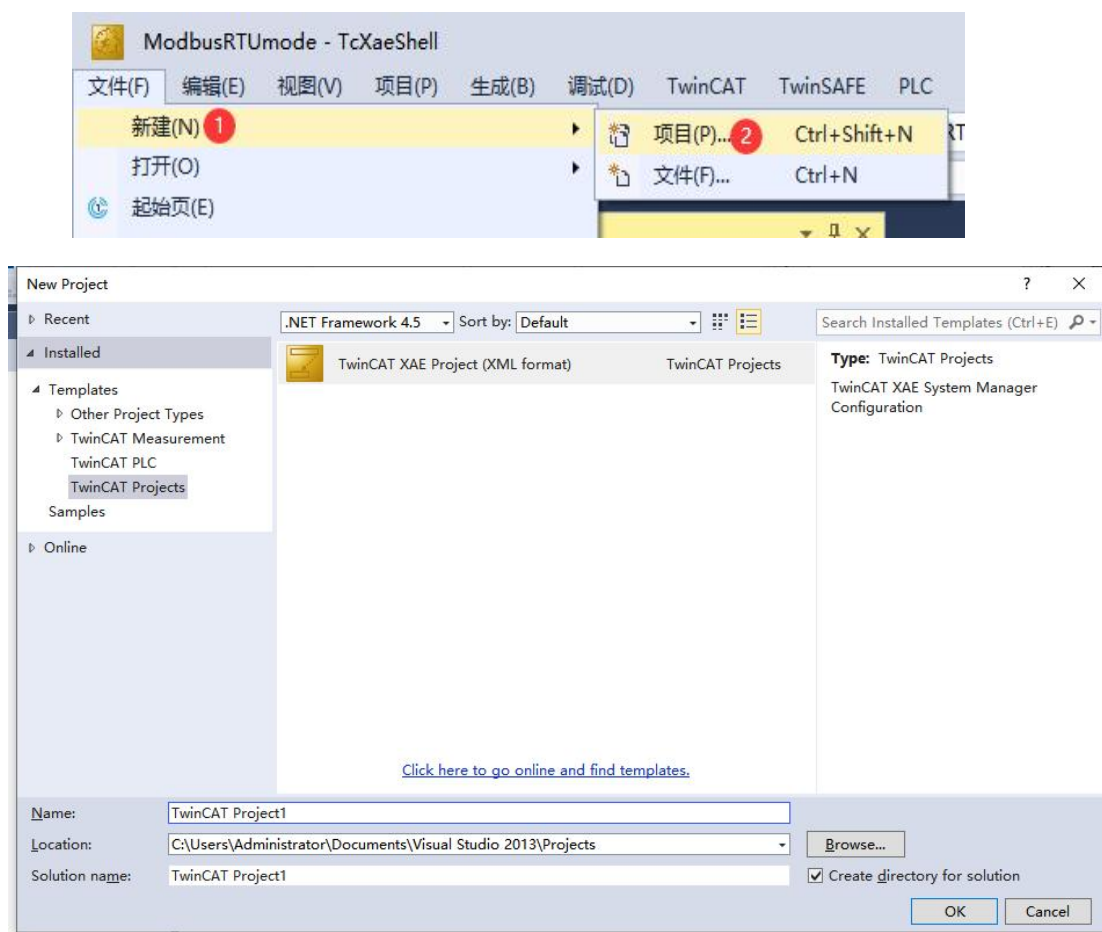
安装 XML 文件到 TwinCAT3 中，示例中默认文件夹为

“C:\TwinCAT\3.1\Config\Io\EtherCAT”，如下图所示：

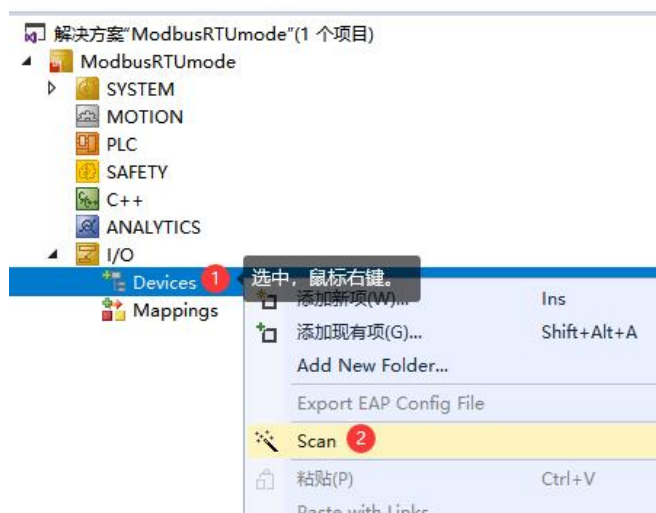


3.1.4 新建工程与组态

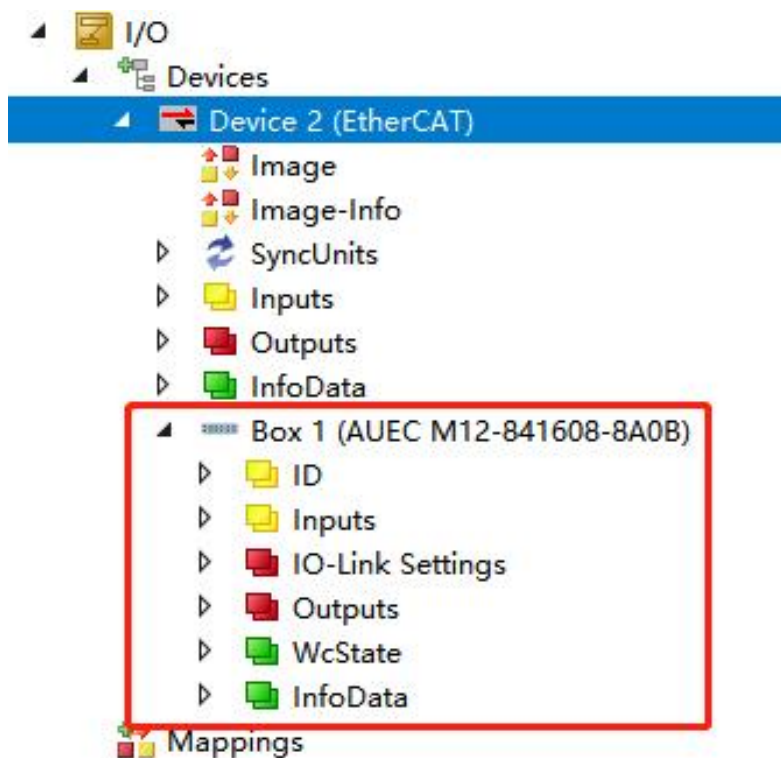
打开 TwinCAT3 软件，创建一个新的项目工程，如下图所示：



把与电脑连接的 AUEC M12-841608-NP67-8A0B 扫描到工程中，点击 I/O>Devices>Scan,如下图所示：



成功扫描上来的模块，如下图所示：



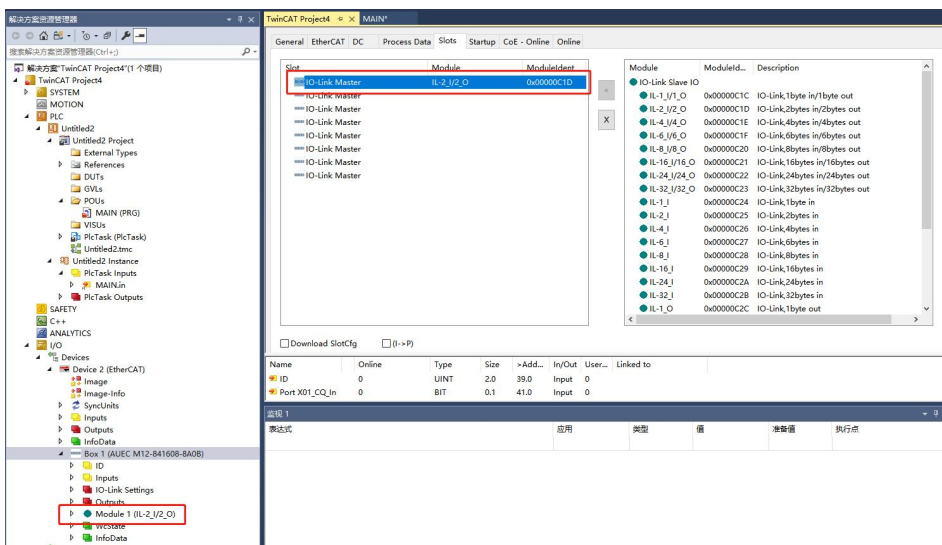
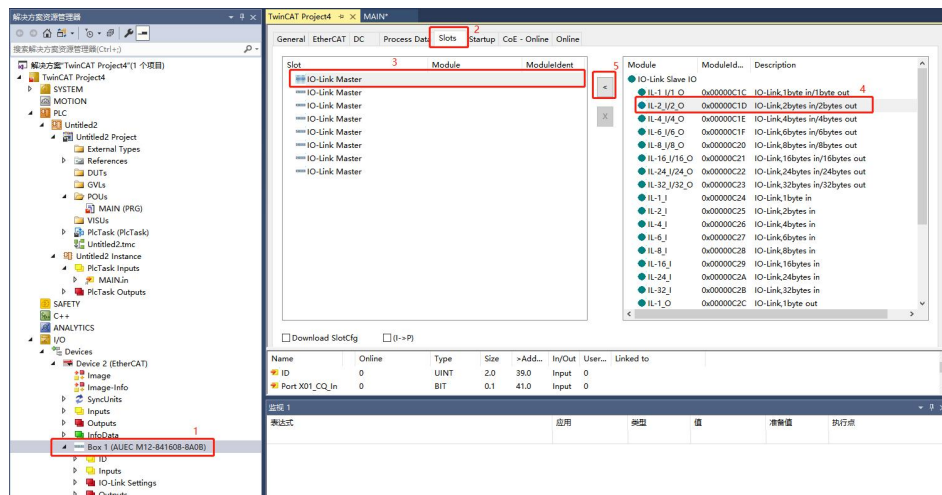
3.1.5 配置参数

本示例用到的端口配置如下：

端口	配置	说明
X01	IO-LINK	接一个巴鲁夫 IO-Link BNI IOL-302-002-K006 模块
X02	C/Q Input	设置为数字量输入
X03	C/Q Output(PNP)	设置为数量 PNP 型晶体管输出
X04	IO-LINK	未用到，默认为 IO-LINK

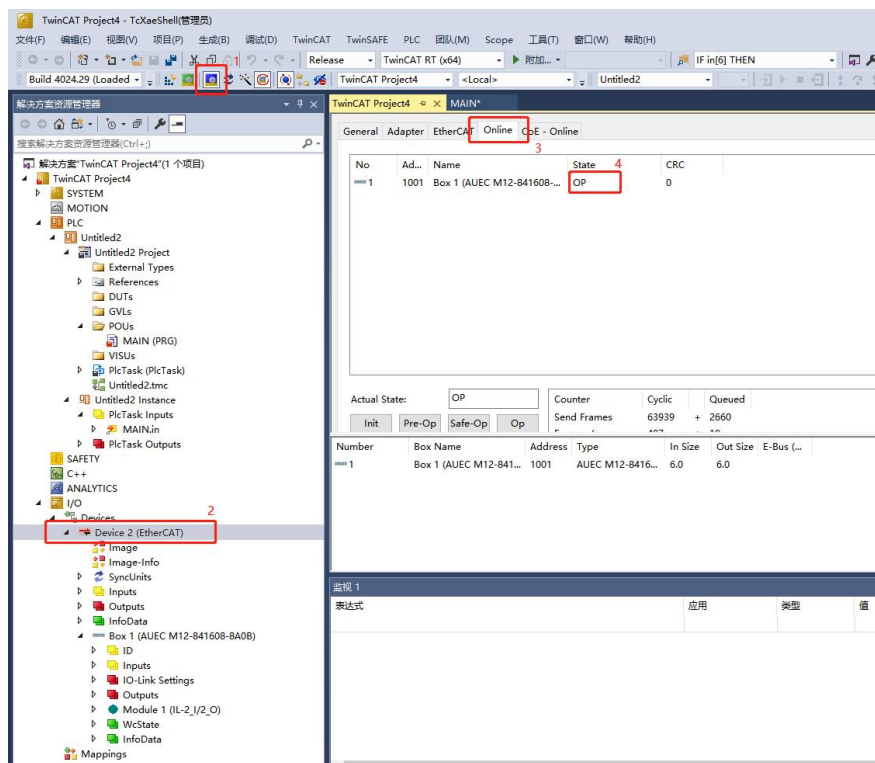
X05	IO-LINK	未用到，默认为 IO-LINK
X06	IO-LINK	未用到，默认为 IO-LINK
X07	IO-LINK	未用到，默认为 IO-LINK
X08	IO-LINK	未用到，默认为 IO-LINK

因 X01 配置为 IO-LINK，需要手动添加模块，只有配置为 IO-LINK 时才需要手动添加模块，其他的配置不用添加，添加配置如下图所示：



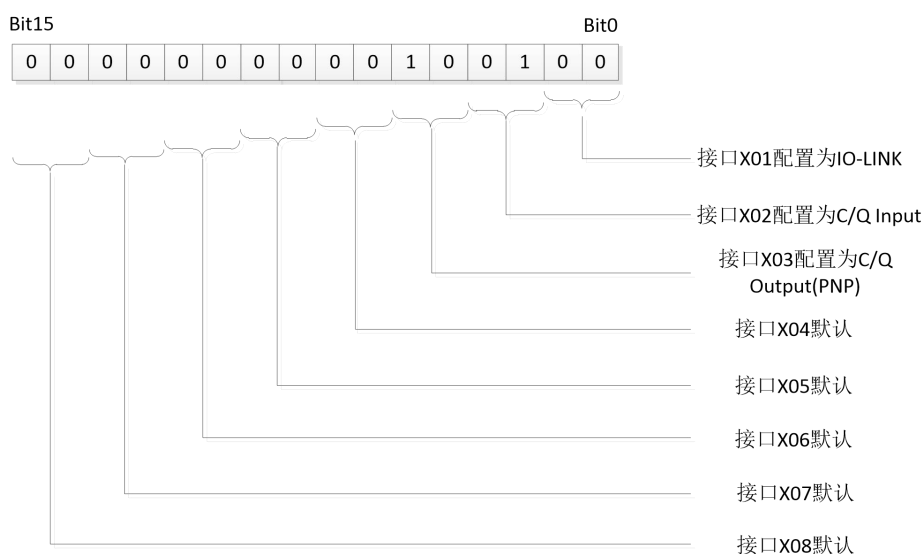
添加好 IO-LINK 模块后，激活配置，使配置生效：

激活成功后，将模式切换到“Config Mode”，确认 AUEC M12-841608-NP67-8A0B 耦合器与 TwinCAT3 通讯上：

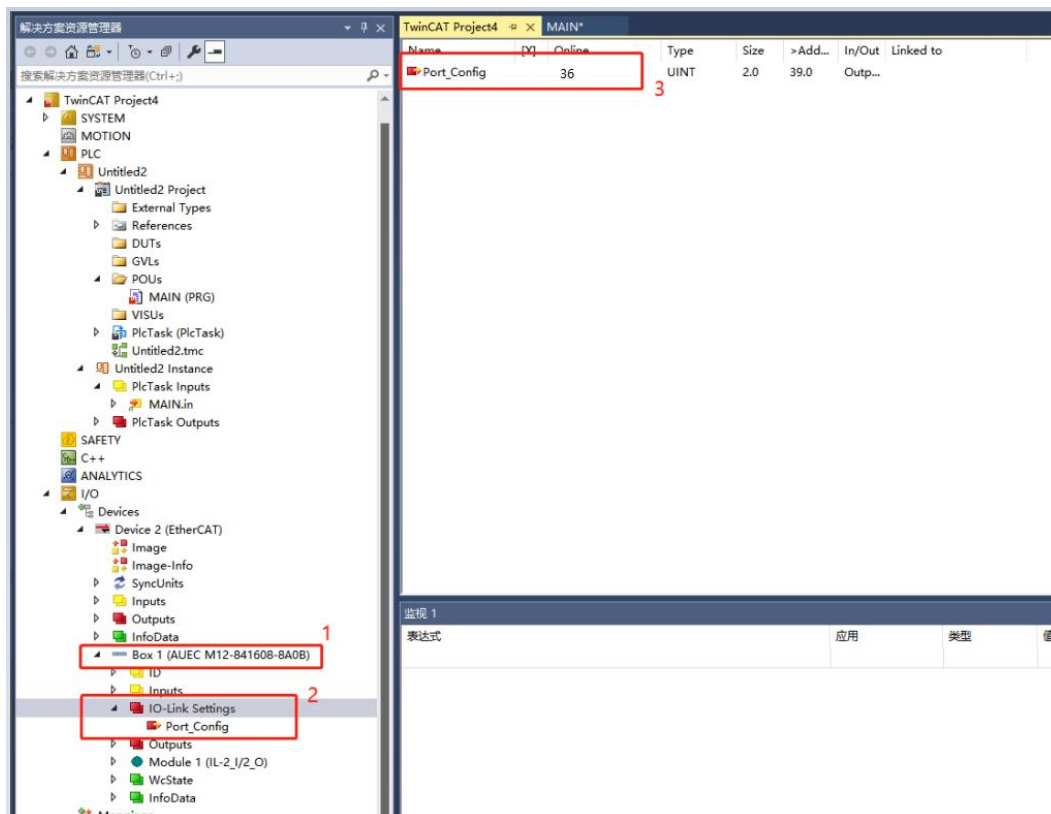


AUEC M12-841608-NP67-8A0B 耦合器的状态显示为“OP”，此时可以看到连接 IN-LINK 模块的接口 X01 上的指示灯点亮，说明通讯已经成功。

X01~X03 接口参数在 IO-Link Setting 中进行参数配置，配置如下图所示：



因此参数 IO-Link Setting 中的 Port_Config 参数值设置为 36，如下图所示：

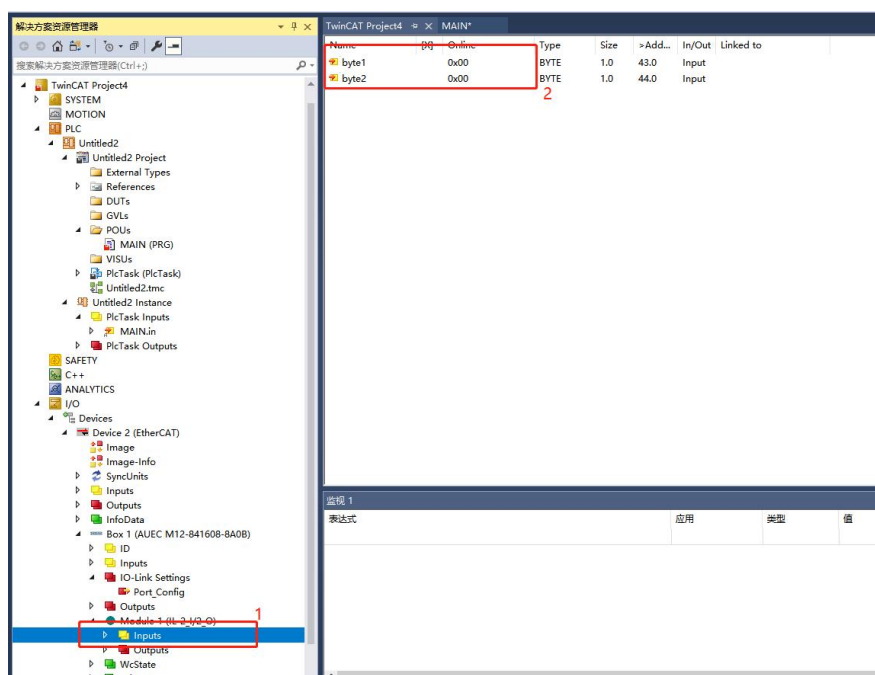


3.1.6 数据监控

在 TwinCAT3 上选择要监控的 IO 模块，选择要监控的数据进行监控：

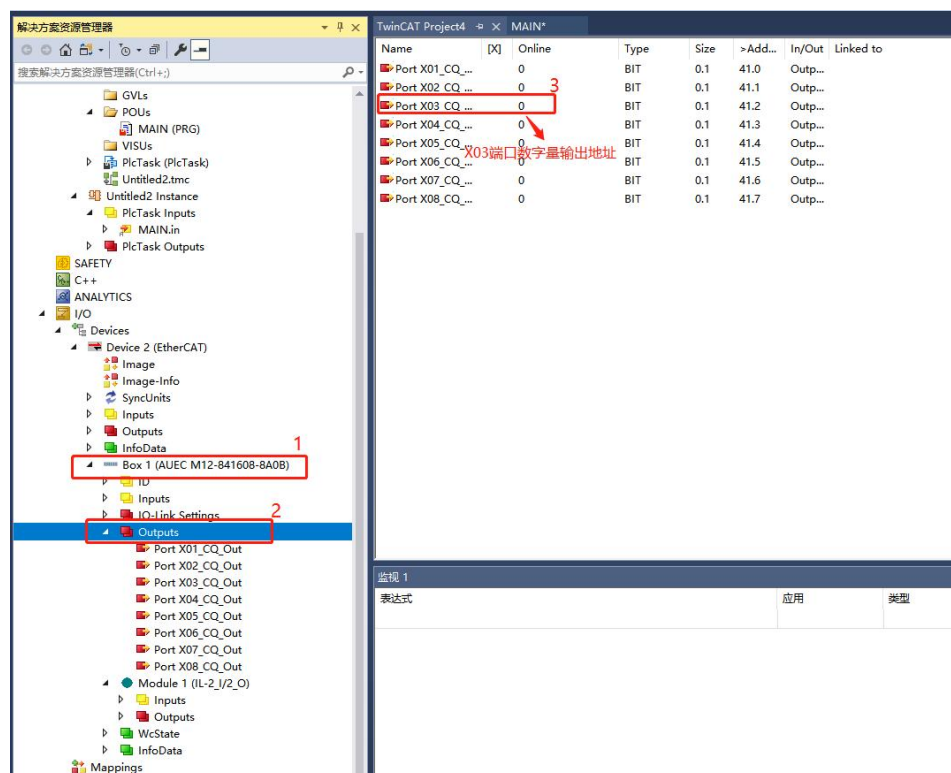
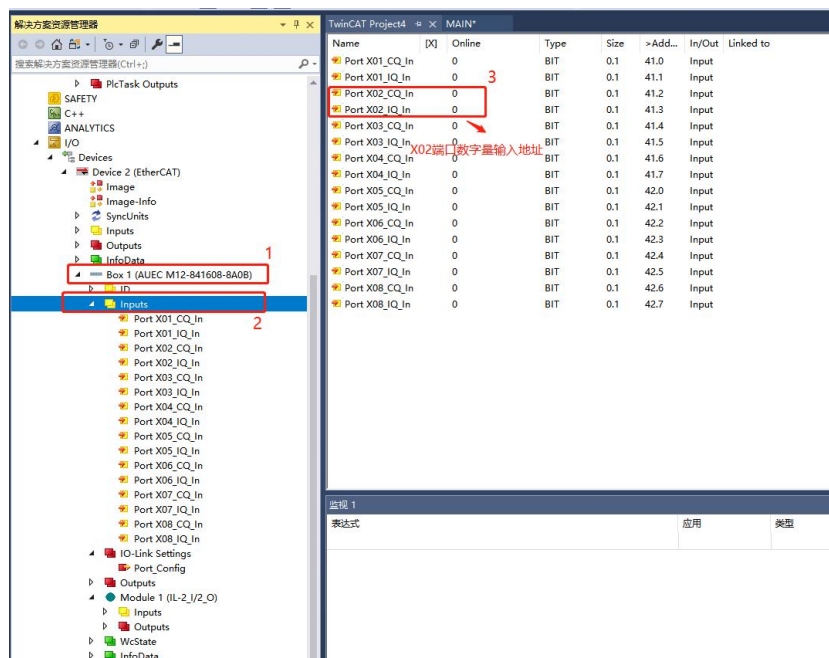
监控 IO-LINK 模块的数据

①选中要监控的 IO-LINK 模块，如下图所示：



②监控接口 X02、X03 数据

AUEC M12-841608-NP67-8A0B 耦合器的 X02 配置成了数字量输入，X03 配置成数字量输出，这两个接口的数据地址分别在 AUEC M12-841608-NP67-8A0B 的 “Inputs”、“Outputs” 中，如下图所示：





3.1.7 COE 参数数据说明

3.1.7.1 Port X01 ISDU 参数配置说明

AUEC M12-841608-NP67-8A0B 模块的 COE 参数 0x2005~0x2012 用于配置 IO-LINK 从站的参数数据，具体的参数配置由所连接的 IO-LINK 从站模块的参数数据定义，本示例中 X01 端口接了一个巴鲁夫 IO-Link BNI IOL-302-002-K006 模块，该模块的参数数据定义如下：

	DPP	ISDU		参数	数据宽度	访问权限	默认值
	索引	索引	子索引				
参数数据		40hex 64	0 1-16	输入反演	2 字节	读/写	0hex
		41hex 65	0 1-16	配置输入/输出端	2 字节	读/写	0hex
		42hex 66	0 1-8	针脚 4 安全状态	2 字节	读/写	0hex
		43hex 67	0 1-8	针脚 2 安全状态	2 字节	读/写	0hex
		44hex 68	0 1-16	电压监测	2 字节	读取	-
		45hex 69	0 1-16	输出监测	2 字节	读取	-
		46hex 70	0 1-16	执行器警告	2 字节	读取	-
		54hex 84	0	序列号	16 个字节	读/写	16x00hex
		55hex 85	0	扩展端口	1 字节	读/写	0hex

本示例要实现 X01 口所连的巴鲁夫 IO-Link BNI IOL-302-002-K006 模块的输入进行取反，此时需要的参数如下图所示：

	DPP	ISDU		参数	数据宽度	访问权限	默认值
	索引	索引	子索引				
参数数据		40hex 64	0 1-16	输入反演	2 字节	读/写	0hex
		41hex 65	0 1-16	配置输入/输出端	2 字节	读/写	0hex
		42hex 66	0 1-8	针脚 4 安全状态	2 字节	读/写	0hex
		43hex 67	0 1-8	针脚 2 安全状态	2 字节	读/写	0hex
		44hex 68	0 1-16	电压监测	2 字节	读取	-
		45hex 69	0 1-16	输出监测	2 字节	读取	-
		46hex 70	0 1-16	执行器警告	2 字节	读取	-
		54hex 84	0	序列号	16 个字节	读/写	16x00hex
		55hex 85	0	扩展端口	1 字节	读/写	0hex



输入 40hex 的反演

字节	0								1							
位	7	6	5	4	3	2	1	0	7	6	5	4	3	2	1	0
子索引	8	7	6	5	4	3	2	1	16	15	14	13	12	11	10	9
说明	端口 7 针脚 4 的反演	端口 6 针脚 4 的反演	端口 5 针脚 4 的反演	端口 4 针脚 4 的反演	端口 3 针脚 4 的反演	端口 2 针脚 4 的反演	端口 1 针脚 4 的反演	端口 0 针脚 4 的反演	端口 7 针脚 2 的反演	端口 6 针脚 2 的反演	端口 5 针脚 2 的反演	端口 4 针脚 2 的反演	端口 3 针脚 2 的反演	端口 2 针脚 2 的反演	端口 1 针脚 2 的反演	端口 0 针脚 2 的反演

端口 (x) 的反演:

- 0 - 正常
1 - 已反演。

输入/输出端的配置 41hex

字节	0								1							
位	7	6	5	4	3	2	1	0	7	6	5	4	3	2	1	0
子索引	8	7	6	5	4	3	2	1	16	15	14	13	12	11	10	9
说明	端口 7 针脚 4 方向	端口 6 针脚 4 方向	端口 5 针脚 4 方向	端口 4 针脚 4 方向	端口 3 针脚 4 方向	端口 2 针脚 4 方向	端口 1 针脚 4 方向	端口 0 针脚 4 方向	端口 7 针脚 2 方向	端口 6 针脚 2 方向	端口 5 针脚 2 方向	端口 4 针脚 2 方向	端口 3 针脚 2 方向	端口 2 针脚 2 方向	端口 1 针脚 2 方向	端口 0 针脚 2 方向

端口 (x) 的方向:

- 0 - 输入
1 - 输出

AUEC M12-841608-NP67-8A0B 模块上进行 COE 参数配置, 步骤如下:

(1) 先把巴鲁夫 IO-Link BNI IOL-302-002-K006 模块的端口配置为数字量输入, 配置如下图所示:

DPP	ISDU		参数	数据宽度	访问权限	默认值
	索引	子索引				
	40hex 64	0 1-16	输入反演	2 字节	读/写	0hex
	41hex 65	0 1-16	配置输入/输出端	2 字节	读/写	0hex
	42hex 66	0 1-8	针脚 4 安全状态	2 字节	读/写	0hex

字节	0								1							
位	7	6	5	4	3	2	1	0	7	6	5	4	3	2	1	0
子索引	8	7	6	5	4	3	2	1	16	15	14	13	12	11	10	9
说明	端口 7 针脚 4 方向	端口 6 针脚 4 方向	端口 5 针脚 4 方向	端口 4 针脚 4 方向	端口 3 针脚 4 方向	端口 2 针脚 4 方向	端口 1 针脚 4 方向	端口 0 针脚 4 方向	端口 7 针脚 2 方向	端口 6 针脚 2 方向	端口 5 针脚 2 方向	端口 4 针脚 2 方向	端口 3 针脚 2 方向	端口 2 针脚 2 方向	端口 1 针脚 2 方向	端口 0 针脚 2 方向

端口 (x) 的方向:

- 0 - 输入
1 - 输出

(2) 把巴鲁夫 IO-Link BNI IOL-302-002-K006 模块的数字量输入设置为取反，配置如下图所示：

2005:0 Port X01 ISDU RO > 37 <

2005:01 index RW 0x0040 (64)

2005:02 subindex RW 0x00 (0)

2005:03 parameter length RW 0x02 (2)

2005:04 Write RW 0x00 (0)

2005:05 Read RW 0x00 (0)

2005:06 byte0 RW 0xFF (255)

2005:07 byte1 RW 0xFF (255)

2005:08 byte2 RW 0x00 (0)

DPP

索引

40hex

0

1-16

输入反演

2 字节

读/写

0hex

字节

位

7

6

5

4

3

2

1

0

7

6

5

4

3

2

1

0

子索引

8

7

6

5

4

3

2

1

16

15

14

13

12

11

10

9

说明

端口 7 针脚 4 的反演

端口 6 针脚 4 的反演

端口 5 针脚 4 的反演

端口 4 针脚 4 的反演

端口 3 针脚 4 的反演

端口 2 针脚 4 的反演

端口 1 针脚 4 的反演

端口 0 针脚 4 的反演

端口 7 针脚 2 的反演

端口 6 针脚 2 的反演

端口 5 针脚 2 的反演

端口 4 针脚 2 的反演

端口 3 针脚 2 的反演

端口 2 针脚 2 的反演

端口 1 针脚 2 的反演

端口 0 针脚 2 的反演

巴鲁夫的端口数字量
输入设置为取反, byte0,
byte1 设置为 255.

端口 (x) 的反演:

0 - 正常

1 - 已反演。

(3) 设置成功后，巴鲁夫 IO-Link BNI IOL-302-002-K006 模块的数字量输入端在没有信号输入时，显示如下：

解决方案资源管理器

External Types

References

DUTs

GVLs

POUs

MAIN (PRG)

VISUs

PlcTask (PlcTask)

Untitled2.trmc

Untitled2 Instance

SAFETY

C++

ANALYTICS

I/O

Devices

Device 2 (EtherCAT)

Image

Image-Info

SyncUnits

Inputs

Outputs

InfoData

Box 1 (AUEC M12-831200-6A0B)

IO

Inputs

IO-Link Settings

Outputs

Module 1 (IL-2 I/2 O)

Inputs

Outputs

Module 7 (M12-101600-PP)

TwinCAT Project4 - x MAIN

Name	DQ	Online	Type	Size	>Add...	Linked to
byte1		0xff	BYTE	1.0	43.0	
byte2		0xff	BYTE	1.0	44.0	

3.1.7.2 Master X01 Event 参数说明

AUEC M12-841608-NP67-8A0B 模块的 COE 参数 0x2013~0x201A 用于查看 X01~X08 端口主站发生的事件，以 X01 端口发生的事件为例说明，查询的事件信息如下图所示：



Index	Name	Flags	Value	Unit
2013:0	Master X01 Event	RO	> 7 <	X01端口的主站端事件
2013:01	event length	RO	0x07 (7)	事件数为7个
2013:02	event index	RW	0x06 (6)	查询第6个事件
2013:03	life cycle	RO	0x05 (5)	事件发生在第5次上电
2013:04	run time	RO	0x00000032 (50)	事件在第5次上电第50秒发生
2013:05	event mode type	RO	0x11 (17)	mode为1表示single shot, type为1表示Notification
2013:06	event code	RO	0xFF22 (65314)	事件代码为0xFF22, 表示IO-Link断开连接
2013:07	Clear	RW	0x00 (0)	清除事件信息, 置1有效, 置1后自动复位
2014:0	Master X02 Event	RO	> 7 <	

表一IO-LINK 主站 EVENT CODE 代码

代码	说明	备注
0x1804	IO-Link 模式 C/Q 短路	
0x1805	PHY6360 过温警告	
0x1807	L+电源过流	
0x1813	C/Q 模式过流	
0xFF21	IO-Link 已连接	
0xFF22	IO-Link 断开连接	

3.1.7.3 Port X01 Event 参数说明

AUEC M12-841608-NP67-8A0B 模块的 COE 参数 0x201B~0x2022 用于查看 X01~X08 端口 IO-LINK 从站发生的事件，以 X01 端口发生的事件为例说明，查询的事件信息如下图所示：

Index	Name	Flags	Value	Unit
201B:0	Port X01 Event	RO	> 7 <	X01端口的从站端事件
201B:... 01	event length	RO	0x05 (5)	事件数为5个
201B:... 02	event index	RW	0x01 (1)	查询第1个事件
201B:... 03	life cycle	RO	0x05 (5)	事件发生在第5次上电
201B:... 04	run time	RO	0x00000236 (566)	事件在第5次上电第566秒发生
201B:... 05	event mode type	RO	0x33 (51)	mode为3表示appeared (发生), type为3表示Error
201B:... 06	event code	RO	0x5112 (20754)	事件代码为0x5112, 表示执行器低电压 (UA)
201B:... 07	Clear	RW	0x00 (0)	清除事件信息, 置1有效, 置1后自动复位
201C:0	Port X02 Event	RO	> 7 <	

IO-Link 版本 1.1	
事件代码	说明
0x5111	传感器低电压 (US)
0x5112	执行器低电压 (UA)
0x7710	短路
0x8DF0	扩展端口的重试
0x8DF1	扩展端口的设备丢失
0x8DF2	扩展端口的设备错误